

Barnen och deras familjer

Vid slutet av år 2001 fanns drygt en miljon barnfamiljer med nästan två miljoner hemmaboende barn i åldern 0–17 år. De flesta barn, tre fjärdedelar, levde med båda sina biologiska föräldrar. Ju äldre barnen är desto vanligare är det att barnen bor i familjer med ensamstående

mor eller far eller i s.k. ombildade familjer med mor eller far och styvmor eller styvfar.

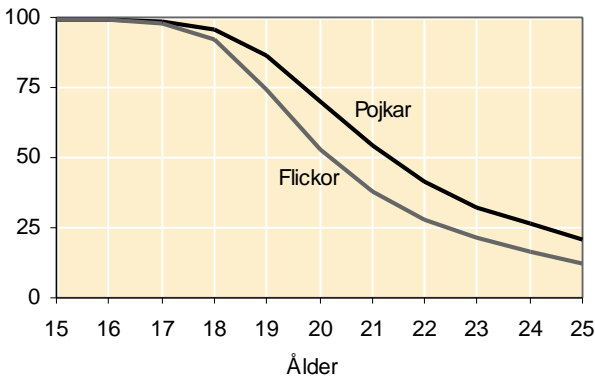
Bland ungdomar i åldern 16–17 år bodde dock fortfarande två barn av tre fortfarande med sina biologiska föräldrar.

Barn efter ålder i olika familjetyper år 2001 (procent)

Ålder	Barn som lever med		Flyttat hemifrån	Summa
	båda föräldrarna	ena föräldern		
0	89	11	0	100
1	89	11	0	100
2–3	86	14	0	100
4–5	81	19	0	100
6	78	22	0	100
7–9	73	27	0	100
10–12	69	31	0	100
13–15	67	33	0	100
16–17	65	34	1	100
0–17	74	26	0	100

Hemmaboende barn efter ålder och kön år 2001 (procent)

Procent



Vid 17 års ålder bor nästan samtliga barn tillsammans med sina föräldrar. Vid 20 års ålder bor endast hälften av flickorna med sina föräldrar mot nästan tre av fyra pojkar.

De allra flesta barn bor i eller i närheten av städer. Vart tredje barn i åldern 0–17 år bor i storstäder eller förortskommuner. Endast drygt sex procent av barnen bor i landsbygds- eller glesbygdskommuner. Andelen barn som lever med båda sina föräldrar är något lägre i storstäderna än i övriga kommuntyper.

Barn 0–17 år fördelat på kommungrupp och familjetyp, 2001 (procent)

Kommungrupp	Andel barn 0–17 år	Barn som lever med		Samtliga
		båda föräldrarna	ena föräldern	
Storstad	15	68	32	100
Förortskommun	17	75	25	100
Större stad	26	74	26	100
Medelstor stad	15	74	26	100
Industrikommun	9	75	25	100
Landsbygdskommun	4	75	25	100
Glesbygdskommun	2	75	25	100
Övrig större kommun	7	75	25	100
Övrig mindre kommun	5	75	25	100
Riket	100	74	26	100

Det är framförallt i Jönköpings och Kronobergs län som det är vanligt att barn bor med båda föräldrarna. Detta gäller också vissa kommuner i norra Norrland, t.ex. Tornedalen. I Svealand och södra Norrland är det förhållandevis vanligt

att barn inte bor med båda sina föräldrar. Allra vanligast är det i Sundbyberg, där bor 37 procent av barnen med enbart ena föräldern.

Kommuner med högst respektive lägst andel barn 0–17 år som inte bodde med båda sina föräldrar 2001 (procent)

Kommuner med högst andel		Kommuner med lägst andel	
Kommun	Andel	Kommun	Andel
Sundbyberg	37	Lomma	15
Storfors	34	Vaggeryd	15
Solna	34	Sävsjö	16
Ludvika	34	Danderyd	16
Hällefors	33	Övertorneå	17
Stockholm	33	Åtvidaberg	17

Barnafödandet

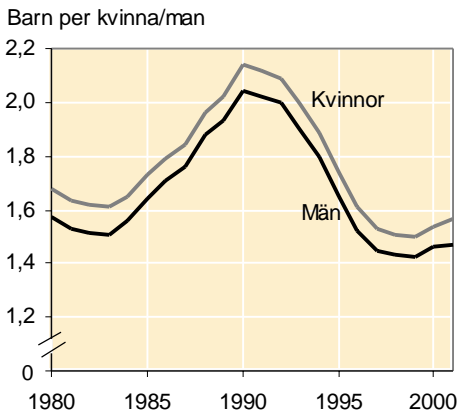
1980- och 1990-talens fruktsamhetsutveckling i Sverige har varit dramatisk. De nordiska länderna och speciellt då Sverige hade i slutet av 1980-talet en stigande fruktsamhet. Detta gick stick i stäv med den allmänna fruktsamhetsnedgången i övriga Europa. Åren 1990–1992 var fruktsamheten i Sverige en av de högsta i Europa. Uppgången följdes av en mycket kraftig nedgång till bottennoteringen 1,50 barn per kvinna i genomsnitt 1999. Därefter har fruktsamheten ökat något till 1,57 år 2001.

Undersökningar från senare tid har visat att det finns ett starkt samband mellan kvinnors och män ekonomiska situation och deras benägenhet att få ett första barn. Lågkonjunkturen i

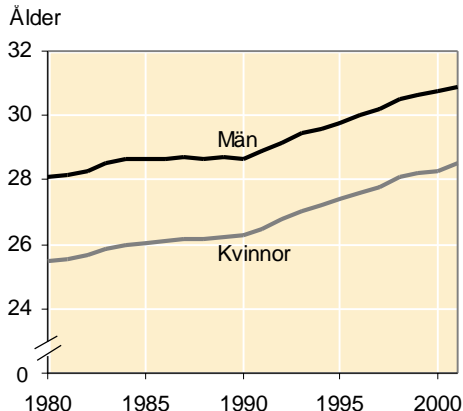
början av 1990-talet gjorde att speciellt yngre kvinnor och män fick allt svårare att etablera sig på arbetsmarknaden och allt fler började studera. Benägenheten att få barn minskade framförallt för kvinnor under 30. År 2000 såg det ut som om förstabarnsfruktsamheten åter steg i åldrarna 25–29, men år 2001 vände fruktsamheten i dessa åldrar åter nedåt. Den lilla uppgång i barnafödandet som vi kan se på senare tid gäller alltså i synnerhet kvinnor över 30.

Kvinnor och män blir allt äldre när de får barn. År 1980 var förstagångsföderskan i medeltal 25,2 år, år 2001 var hon 28,5 år. Förstagångsfäderna var i genomsnitt omkring 2,5 år äldre.

Summerad fruktsamhet¹ (TFR), 1980–2001



Medelålder vid första barnets födelse, 1980–2001



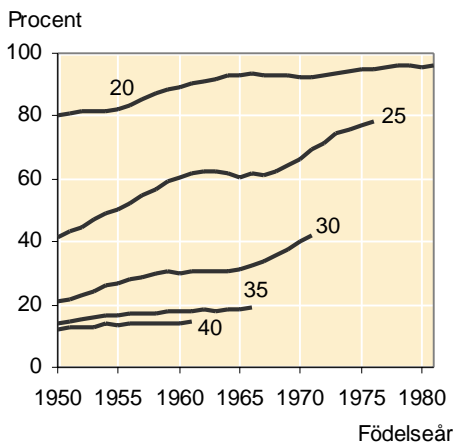
¹ Den summerade fruktsamheten (TFR) anger det antal barn som kvinnor och män skulle få i genomsnitt om det enskilda årets fruktsamhet i varje ålder skulle gälla i framtiden. Den summerade fruktsamheten är något lägre för män beroende på att det finns fler män än kvinnor i fruktsam ålder.

En senareläggning av barnafödandet betyder naturligtvis att allt fler kvinnor och män förblir barnlösa allt högre upp i åldrarna. Bland kvinnor födda i början av 1950-talet var drygt 40 procent barnlösa vid 25 års ålder. Därefter ökade andelen barnlösa 25-åringar successivt och år 2001 var närmare 80 procent av kvinnorna fortfarande barnlösa vid 25 års ålder.

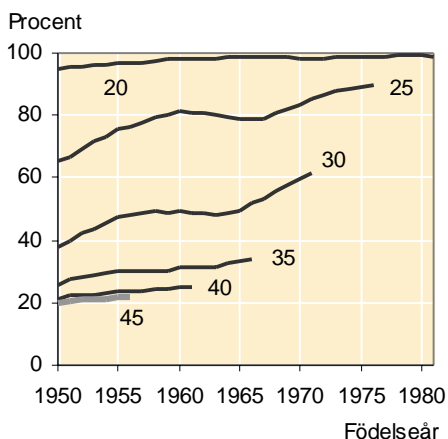
Skillnaderna i andelen barnlösa, olika födelseårgångar emellan, blir mindre ju högre

upp i åldrarna man kommer. Andelen barnlösa 40-åringar bland kvinnor födda 1950 var 12 procent. År 2001 var drygt 14 procent av 40-åringarna (födda 1961) barnlösa. I befolkningsprognosen räknar man med att 17 procent av kvinnorna i framtiden förblir barnlösa, lite högre andel än idag således. Fler män än kvinnor förblir barnlösa. Detta beror till viss del på att det finns fler män än kvinnor.

Barnlösa kvinnor efter ålder. Födda 1950–1986



Barnlösa män efter ålder. Födda 1950–1986

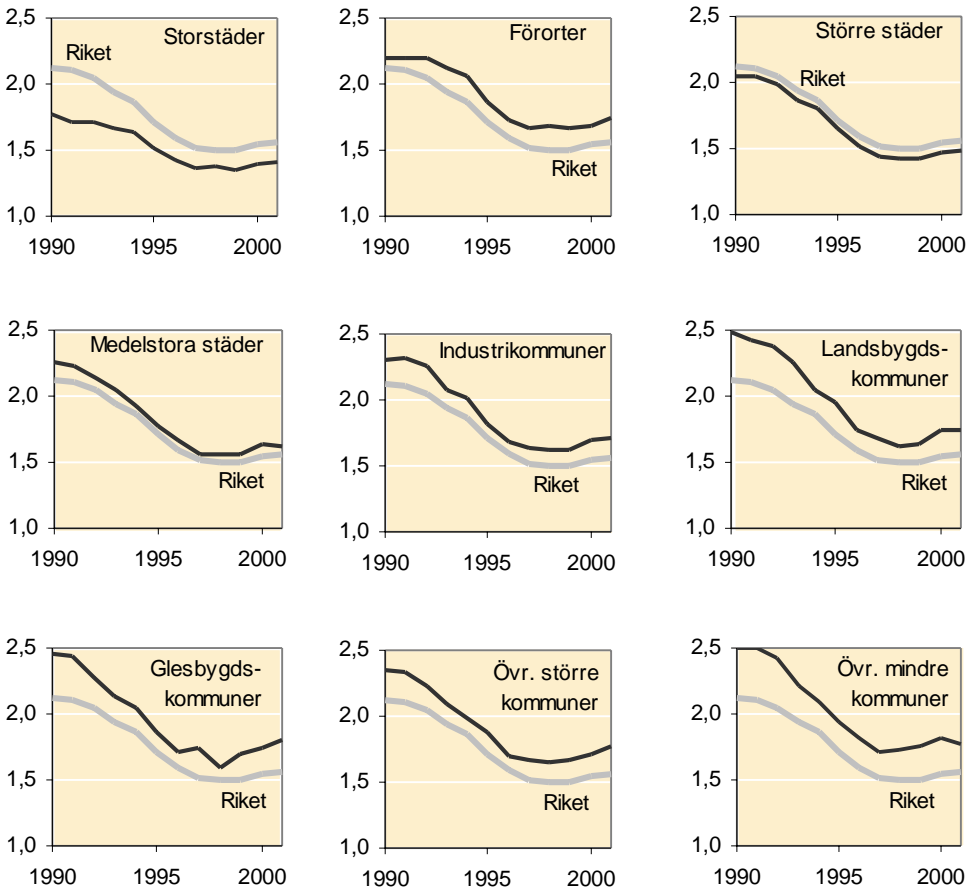


Sjunkande fruktsamhetstal är inte enbart en svensk företeelse. Barnafödandet minskar i hela världen. Europas länder hör till dem med de lägsta fruktsamhetstalen. Inte något av EU-länderna uppnår med dagens fruktsamhet full reproduktion d.v.s. en situation där befolkningen fullt ut kan ersätta sig själv. För detta krävs minst 2,1 barn per kvinna. På lång sikt innebär det att folkmängden skulle minska i samtliga EU-länder utan invandring.

Om man jämför olika kommungrupper med riket visar sig barnafödandet vara högre än för riket som helhet för alla grupper utom storstäder och större städer. Särskilt i storstäder är barnafödandet lågt. Högt barnafödande är det framförallt i de mindre kommunerna och landsbygds-

och glesbygdskommunerna. År 2001 hade riket en fruktsamhet på 1,57 barn per kvinna. Detta kan jämföras med fruktsamhetstalet för storstäderna Stockholm, Göteborg och Malmö på 1,41 barn per kvinna och glesbygdskommunernas 1,81 barn per kvinna.

Fruksamhetsutvecklingen 1990–2001 för olika kommungrupper. Antal barn per kvinna



I storstäder är medelåldern vid första barnets födelse högst och i industrikommuner än den lägst. År 2001 var kvinnor som bodde i Stockholm, Göteborg och Malmö i genomsnitt närmare 30 år när de fick sitt första barn. Männerna var två år äldre. Kvinnorna i industrikommunerna var

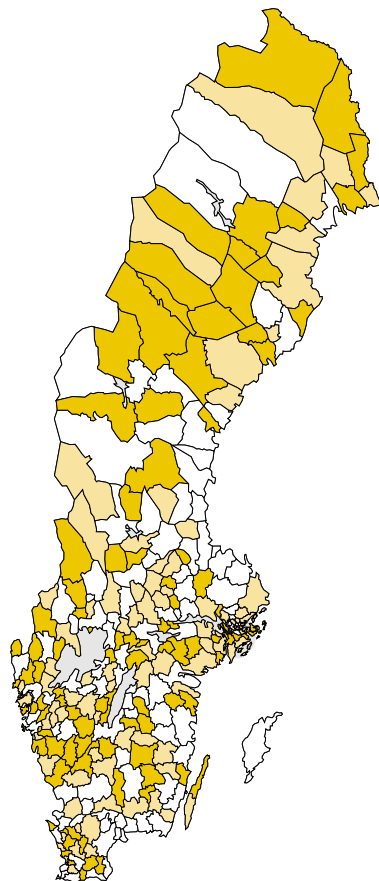
nästan tre år yngre än storstadskvinnorna vid första barnets födelse. Förstagångspappor som bodde i industrikommuner var ca 2 år yngre än förstagångspappor i storstäderna. I förortskommunerna var medelåldern också högre än riksgenomsnittet.

Medelålder vid första barnets födelse efter kommungrupp, 2001

Kommungrupp	Medelålder	
	Kvinnor	Män
Storstäder	29,8	32,1
Förorter	29,2	31,4
Större städer	28,3	30,7
Medelstora städer	27,6	30,2
Industrikommuner	27,1	30,0
Landsbygdskommuner	27,5	30,1
Glesbygdskommuner	27,2	30,4
Övriga större kommuner	27,6	30,3
Övriga mindre kommuner	27,4	30,1
Riket	28,5	30,9

Antal barn per kvinna 1999–2001

- 1,72 – 2,19 (103)
- 1,62 – 1,71 (83)
- 1,32 – 1,61 (103)



Kvinnorna i glesbygdskommunen Pajala hade den högsta fruktsamheten med 2,19 barn. Männen i Pajala hade en fruktsamhet på 1,45 barn. Att det skiljer så mycket beror på att det råder kvinnounderskott i Pajala. På varje kvinna i fruktsam ålder finns ca 1,3 män. Universitetsstaden Umeå hade den lägsta fruktsamheten, 1,32 barn per kvinna. Den genomsnittliga fruktsamheten är beräknad för perioden 1999 till 2001. Många glesbygdskommuner hade en hög fruktsamhet för kvinnor. Jokkmokk är dock ett undantag. I flertalet större städer var fruktsamheten låg.

Fruktsamhet 1999–2001 samt medelålder vid första barnets födelse år 2001 för kvinnor i vissa kommuner

Kommuner med högst fruktsamhet			Kommuner med lägst fruktsamhet		
Kommun	Summerad fruktsamhet 1999–2001	Medelålder första barnet 2001	Kommun	Summerad fruktsamhet 1999–2001	Medelålder första barnet 2001
Pajala	2,19	26,2	Umeå	1,32	28,8
Sorsele	2,14	26,7	Lund	1,34	29,8
Flen	2,07	26,4	Jokkmokk	1,35	28,2
Bjurholm	2,06	26,7	Östersund	1,37	28,5
Övertorneå	2,05	28,4	Hällefors	1,38	26,4

Lotta Persson
Lotta.Persson@scb.se